

# 철도보안검색 알아보기

—A to Z—



국토교통부 철도특별사법경찰대

## 목차

1. 철도보안검색은 왜 하나요?	01
2. 다른 나라 철도에서도 보안검색을 하나요?	02
3. 철도보안검색은 언제부터 시작 하나요?	05
4. 철도보안검색 대상자 선정은 어떻게 하나요?	06
5. 무작위선택표(Random Number Table)는 무엇인가요?	07
6. 철도보안검색으로 인하여 공항처럼 빨리 와야 되나요?	08
7. 철도보안검색 절차는 어떻게 되나요?	09
8. 내가 승차하는 열차가 보안검색 대상인지 미리 알 수가 있나요?	10
9. 철도보안검색 장비는 무엇이 있나요?	11
10. 열차 내 반입금지 물품은 어떤 것이 있나요?	12
11. 금지물품을 가지고 열차를 타게 되면 어떻게 되나요?	14
12. 보안검색 장비는 인체에 안전한가요?	15
13. 철도보안검색 홍보는 충분히 하였나요?	16



## 1. 철도보안검색은 왜 하나요?

최근 프랑스 파리, 벨기에 브뤼셀, 터키 등 철도를 비롯한 다중이용 시설에 대한 테러가 지속적으로 발생하고 있으며, IS가 우리나라를 십자군 동맹국으로 지칭('15.9월)하는 등 우리나라도 더 이상 테러로부터 안전한 나라가 아닙니다.

철도는 대량 교통수단(1,000만명/일)으로 테러가 발생하는 경우 대규모 인적·물적 피해 발생이 예상되므로, 우선 주요 KTX역을 중심으로 보안검색을 실시하고 향후 체계적으로 철도보안을 강화할 필요가 있습니다.

**철도 테러를 선제적으로 예방하기 위하여 철도보안검색은 반드시 필요합니다. 철도보안검색이 안전한 철도를 만듭니다.**

- ☞ (근거) 「철도안전법」제48조의2에 따라 여객열차에 승차하는 **사람의 신체·휴대물품 및 수하물**에 대한 보안검색을 국토교통부 철도특별사법경찰대 소속 공무원이 직접 실시(「사법경찰직무법」에 의하여 사법경찰관 직무 수행)



## 2. 다른 나라 철도에서도 보안검색을 하나요?

철도보안검색은 미국, 영국, 프랑스 등 주요 선진국에서 여객 및 철도안전을 위해 실시하고 있습니다.

- **(미 국)** 국가철도(Amtrak), 지하철에서 **선별적 보안검색 실시**
  - 911테러 이후, 역사·열차에서의 철도경찰이 거동수상자, 위해품을 난수표방식으로 **무작위로 선별하여 보안검색 실시**(Spot, Random)
  - \* 열차에 탑승하여 **탐지견 검색**(年3,000회), 승객·수하물 검색(年6,300회)
- **(영 국)** 모든 철도역에서 **선별적 보안검색 실시**(‘05년부터)
  - **런던 지하철 테러\*** 이후, 모든 역에서 대규모 **불시 보안검색 실시**
  - 고속열차, 지하철 객차내 CCTV 설치와 영상 신고체계 구축
  - \* 런던 지하철역 등에서 이슬람계 이민자의 폭탄테러(‘05.7월 52명 사망, 700명 부상)
- **(프랑스)** 지역간 **고속철도 노선에 보안검색 실시**(‘15년)
  - **파리테러** 및 고속철도 **총기테러 미수사건**으로 파리 릴역에 보안검색대 설치, 프랑스 전역에 **선별적 보안검색 실시**
- **(스페인)** 지역간 **고속철도 노선에 보안검색 실시**(‘05년)
  - **마드리드 열차테러\*** 이후, 고속철도 **승객·수하물 보안검색 도입**
  - 철도보안강화를 위해 중앙집중식 열차감시 CCTV 녹화시스템 구축
  - \* 마드리드 인근역에서 통근열차에서 폭탄테러(‘04.3월 191명 사망, 2,050명 부상)
- **(중 국)** 국가철도, 지하철의 **모든 역에서 출입자 전원 보안검색**
  - **쿤밍 철도역 흉기테러\***로, 중국정부는 **‘테러와의 전쟁’** 선포하고,



중요 기념일 · 국가행사시 철도보안검색 절차 강화(1차, 2차 검색)

\* 역에서 괴한이 흉기로 무차별 살상테러('14.3월, 29명 사망, 130명 부상)

1) 미국 이동식, 무작위 철도보안검색



① 보안검색 준비단계



② 보안검색 시작



③ 폭발성물질 검출종이(Sample Swabs)로 소지품 중 손 닿는 부분 1~2회 문지르기



④ 폭발물 검출기에 검출종이 삽입 후 분석



⑤ 소지품 다수일 때 모두 검사



⑥ 이상 없을 시 통과

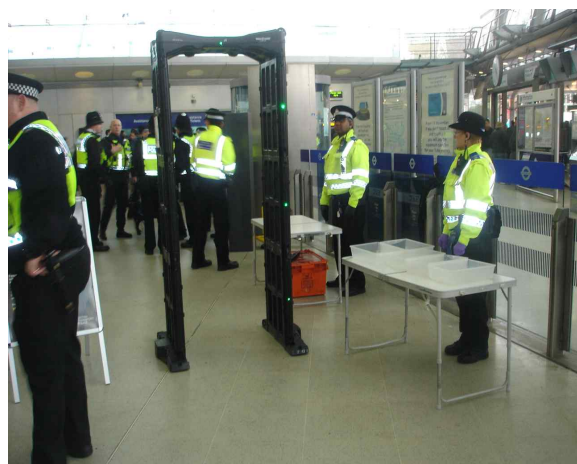
## 2) 영국 이동식, 무작위 철도보안검색



① 테러첩보 및 검색 역사 선정



② 폭발물 스캐너 준비



③ 휴대용 문형금속탐지기 설치



④ 여객을 무작위 선정



⑤ 위해물품 검색



⑥ 신체 휴대물품 검색



### 3. 철도보안검색은 언제부터 시작하나요?

철도보안검색은 '16.8.23. ~ '16.12.31.까지 시범실시 후 평가 및 보완을 통해 '17년부터 본격적으로 실시할 예정입니다. 집행과정상의 추진상황 및 문제점을 지속적으로 Feedback시켜 **보완대책 반영할** 계획입니다.

○ (시범기간) '16.8.23. ~ '16.12.31.

\* 시범실시 후 평가 및 보완점을 개선하여 '17년부터 탐지견 운영 등 본 사업 시행

○ (대 상 역) 서울역, 오송역, 익산역, 부산역 및 KTX 열차 내

○ (검색절차) 무작위 선정 → 검색대 통과 → 이상발견 시 별도조치

\* 무작위 선정표(Random Number Table)에 의한 대상자 선정

○ (검색장비) 철도특성을 반영한 휴대용, 이동식 장비 사용



#### 4. 철도보안검색 대상자 선정은 어떻게 하나요?

철도보안검색은 모든 탑승객에 대해 실시하는 항공보안검색과 달리 무작위로 선정하여 검색을 하게 됩니다.

현재 열차는 별도의 보안검색없이 승차하여 테러에 매우 취약하나, 공항과 비교해서 전체 여객을 실질적으로 검색을 실시할 수가 없습니다. 그래서 무작위, 이동식 보안검색을 실시합니다.

열차 승강장 출입문을 통과하는 여객과 무작위선정표(Random Number Table)상의 번호가 일치하는 여객에 대해서만 실시하고, KTX 열차 내에서는 수하물을 위주로 검색을 하게 됩니다.

**잠깐의 불편함으로 장시간의 안전을 보장받는 '철도보안검색', 국민 여러분의 적극적인 협조가 필요합니다.**





## 5. 무작위선정표(Random Number Table)는 무엇인가요?

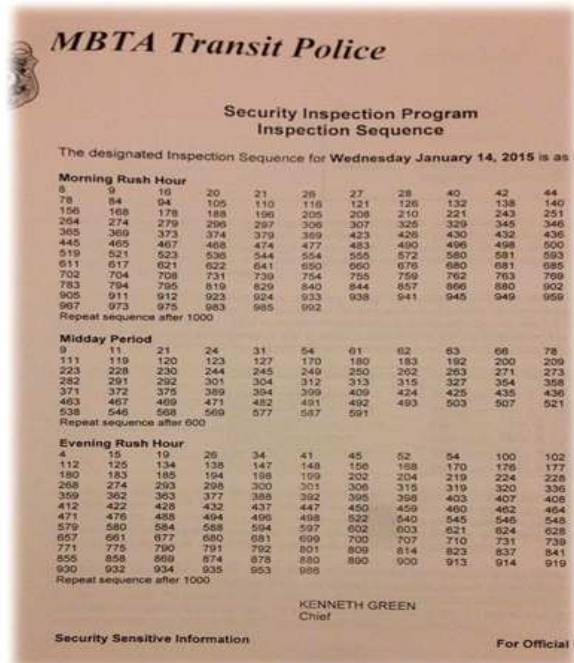
철도 특성 상 여객들의 전부 검색이 불가능하여 무작위로 선정 검색하여야 하므로, 미국에서 시행하고 있는 방법을 벤치마킹하여 철도역사나 승강장 출입구를 통행하는 순서와 '무작위선정표'의 숫자와 일치하는 여객이 보안검색 대상자가 되는 것입니다.

무작위선정표는 전부 검색에 비하여 국민불편을 최소화하기 위한 방법이며, 무작위 검색으로 테러에 대한 심리적 억제효과를 기대하고자 합니다.

### ➔ 불시 무작위 검색으로 심리적 억제효과 기대

- \* (음주운전) 불시에 이동식 단속방식이 음주운전사고 절감효과(치안정책연구소)
- \* (마약단속) 인천공항에 매일 입항하는 항공기 중 일부를 무작위로 검사
- \* (세관단속) 사복 착용한 세관직원이 승객의 동태를 파악하여 무작위로 검사

### ※ 무작위선정표(미국 및 우리나라)



● 비열표(추출개수: 66)

1	2	3	4	5	6	7	8	9	10
5	24	43	57	74	87	105	117	135	154
11	12	13	14	15	16	17	18	19	20
170	182	202	220	238	250	265	277	295	310
21	22	23	24	25	26	27	28	29	30
330	341	354	373	390	400	415	429	445	456
31	32	33	34	35	36	37	38	39	40
476	492	502	516	528	542	560	577	587	606
41	42	43	44	45	46	47	48	49	50
623	640	660	673	684	694	713	724	737	754
51	52	53	54	55	56	57	58	59	60
764	775	786	801	814	833	853	865	878	894
61	62	63	64	65	66	67	68	69	70
908	923	943	963	983	995	-	-	-	-

## 6. 철도보안검색으로 인하여 공항처럼 빨리 와야 되나요?

보안검색이 시행되더라도 지금보다 빨리 역에 나오실 필요는 없습니다. 철도보안검색은 무작위로 선정된 일부 여객에 대해서만 실시하며, 검색 대상으로 선정이 되었다고 하더라도 **약30초 정도** 소요됩니다.

국민들이 불편함이 없도록 여객 동선과 흐름을 고려하여 시행하도록 하겠습니다.

 국토교통부 철도특별사법경찰대 1588-7722, 철도범죄신고 앱, <http://police.molit.go.kr>

# 철도보안검색

## 2016년 8월 23일 부터 시작됩니다.

테러 위험으로부터 철도도 안전할 수 없습니다.  
여러분의 적극적인 협조가 필요합니다.



열차 반입금지 물품 (철도안전법 제42조, 위법물품의 휴대금지)

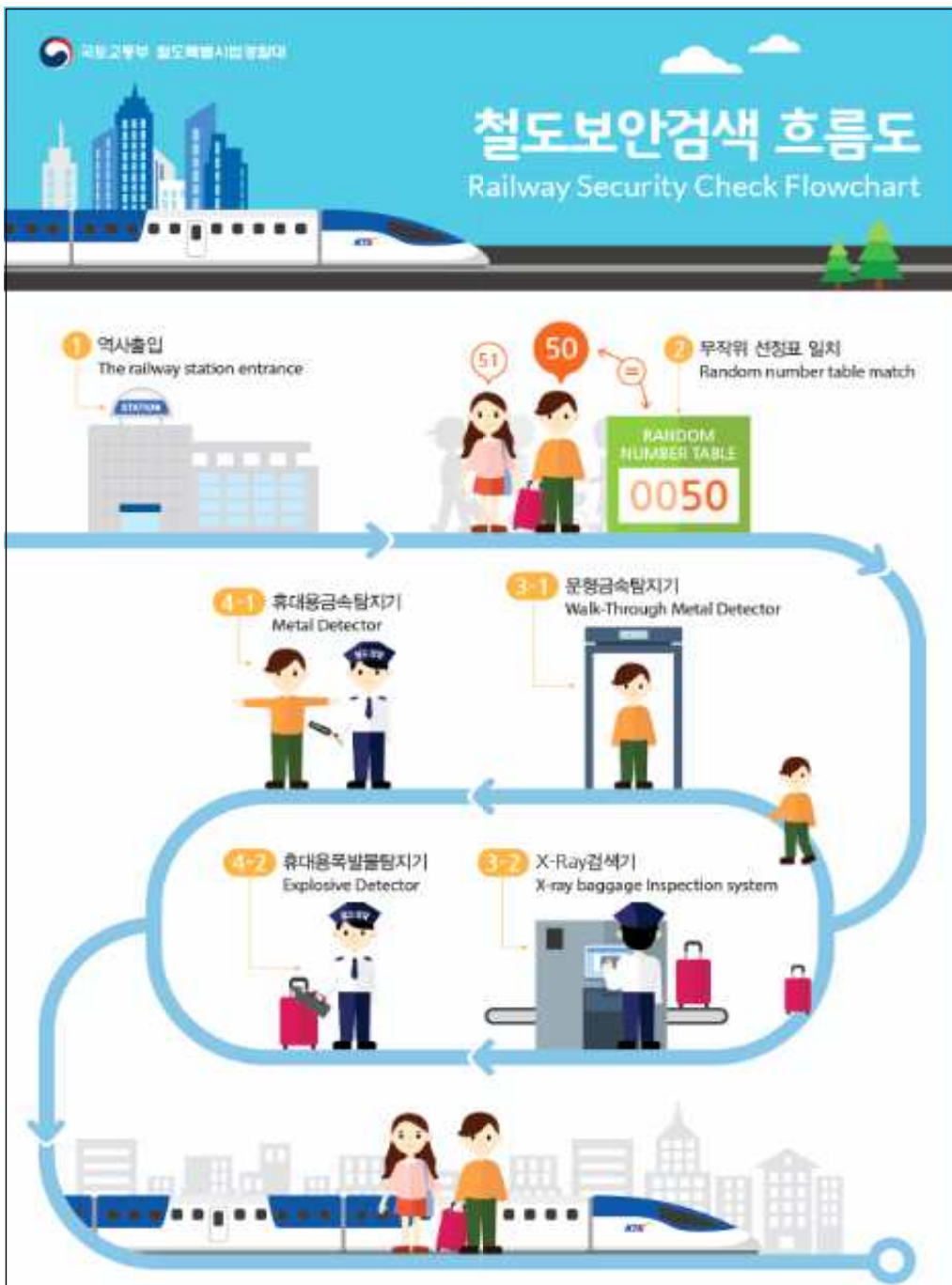
 <b>알코올류</b>	 <b>부사발·탄약류 폭발 물질</b>	 <b>인화성 물질</b>	 <b>총포·도검류</b>
---	--	---	---

● 장소 : 서울·오송·부산·익산역 및 KTX 열차 내  
● 방법 : 국민 불편을 최소화하기 위한 불특정  
무작위(Random), 이동식(Spot) 보안검색 실시

\*보안검색을 거부할 경우에는 철도안전법 제50조에 따라 열차 승차가 거절될 수 있습니다.\*

## 7. 철도보안검색 절차는 어떻게 되나요?

무작위로 선정되신 여객은 X레이검색기 등 장비로 검색을 하게 되고 이상이 없으면 열차를 승차하게 됩니다.



## 8. 내가 승차하는 열차가 보안검색 대상인지 미리 알 수가 있나요?

철도보안검색은 여객 불편을 최소화하고, 검색의 실효성을 확보하기 위하여 일부 열차를 무작위로 선정하여 실시하므로, **해당 열차**를 승차하시면 **안내방송**을 통하여 알 수 있습니다.



테러 위협으로부터 철도도 안전할 수 없습니다.  
여러분의 적극적인 협조가 필요합니다.

**장 소**  
서울·오송·부산·익산역 및 KTX 열차 내

**방 법**  
국민 불편을 최소화하기 위한 불특정 무작위(Random), 이동식(Spot) 보안검색 실시

**해외 철도보안 검색**  
미국·영국·프랑스·스페인 등 선방적 보안검색, 중국은 모든 출입자에 대해 전부 보안검색 실시



### 열차 반입금지 물품



#### 화약류

수류탄, 다이내마이트, 연막탄, 조명탄, 폭죽, 지뢰, 뇌관, 신관, 도화선, 화약, 폭약, 발파캡 등 폭발 장치



#### 인화성 물질

고압가스, 인화성액체, 가연성물질류, 산화성물질류 등



#### 방사성·전염성·독성 물질

수은, 독극물, 의약품·상업용 방사성 동위원소, 전염성·생물학적 위험물질, 마취성물질 등



#### 총포·도검류

총, 포, 도검, 분사기, 전자총격기, 석궁 등

\* 근거 법률 : 철도안전법 제42조 (위해물품의 휴대금지)

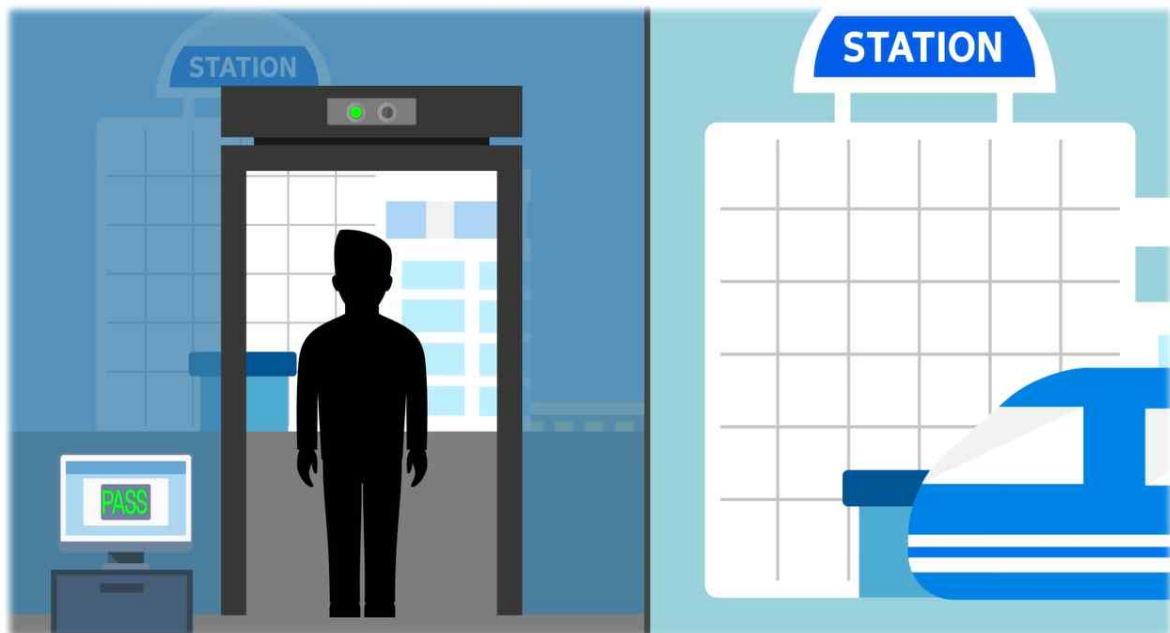
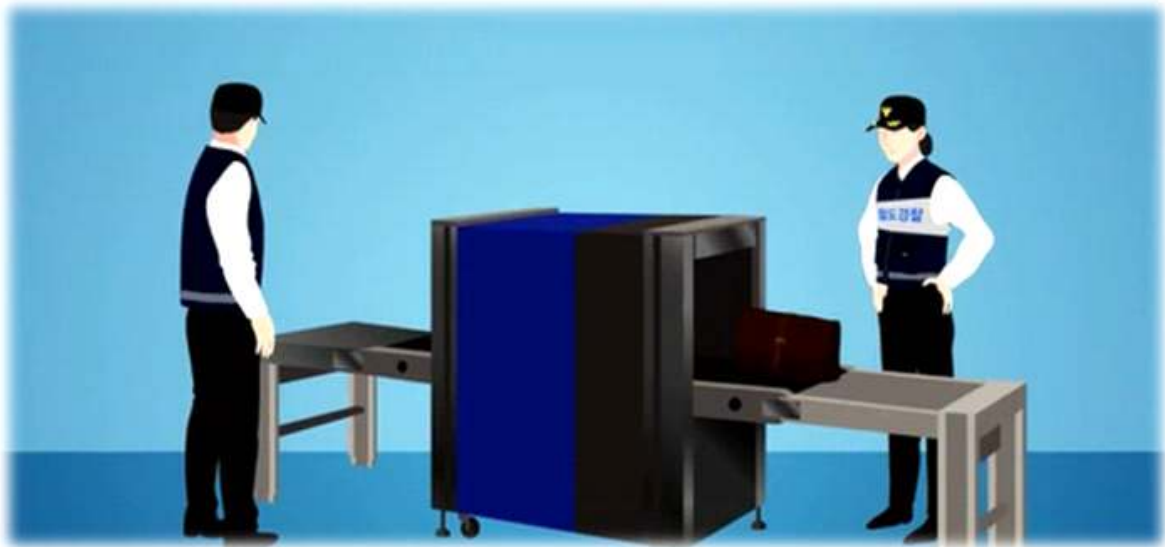
보안검색을 거부할 경우에는  
철도안전법 제50조에 따라 열차 승차가 거절될 수 있습니다.





## 9. 철도보안검색 장비는 무엇이 있나요?

보안검색장비는 이미 항공에서 사용 중인 검증된 장비로, X-ray 검색대, 문형금속탐지기, 휴대용 폭발물 탐지기, 휴대용 금속·액체 인화물질 탐지기, 휴대용 액체인화물질 탐지기 등이 있습니다.



## 10. 열차 내 반입금지 물품은 어떤 것이 있나요?

화약류, 인화성 물질, 방사성·전염성·독성 물질, 총포·도검류 등 여객에게 위해를 끼치거나 끼칠 우려가 있는 물건 또는 물질은 열차에서 휴대하거나 적재할 수 없습니다.(「철도안전법」 제42조제1항)

- **(화약류)** 수류탄, 다이너마이트, 연막탄, 조명탄, 폭죽, 지뢰, 뇌관, 신관, 도화선, 화약, 폭약, 발파캠 등 폭발 장치
- **(인화성 물질)** 고압가스, 인화성액체, 가연성물질류, 산화성물질류, 독극물 등
- **(방사성·전염성·독성 물질)** 수은, 독극물, 의료용·산업용 방사성 동위원소, 전염성·생물학적 위험물질, 마취성물질 등
- **(총포·도검류)** 총, 포, 도검, 분사기, 전자총격기, 석궁 등

## 열차 반입금지 물품안내

### Restricted Items



#### 화약류

수류탄, 다이너마이트, 연막탄, 조명탄, 폭죽, 지뢰, 뇌관, 신관, 도화선, 화약, 폭약, 발파캠 등 폭발 장치



#### 방사성·전염성·독성 물질

수은, 독극물, 의료용·산업용 방사성 동위원소, 전염성·생물학적 위험물질, 마취성물질 등



#### 인화성 물질

고압가스, 인화성액체, 가연성물질류, 산화성물질류, 독극물 등



#### 총포·도검류

총, 포, 도검, 분사기, 전자총격기, 석궁 등



국토교통부 철도특별사법경찰대

**【참고】위해물품의 종류(철도안전법 시행규칙 제78조제1조)**

종 류	내 용
화약류	「총포·도검·화약류 등 단속법」에 따른 화약·폭약·화공품과 그 밖에 폭발성이 있는 물질
고압가스	섭씨 50도 미만의 임계온도를 가진 물질. 섭씨50도에서 300킬로파스칼을 초과하는 절대압력을 가진 물질 섭씨 21.1도에서 280킬로파스칼을 초과하거나 섭씨 54.4도에서 730킬로파스칼을 초과하는 절대압력을 가진 물질이나, 섭씨 37.8도에서280킬로파스칼을 초과하는 절대가스압력(진공을 0으로 하는 가스압력을 말한다)을 가진 액체상태의 인화성 물질
인화성 액체	인화점이 섭씨 60.5도 이하인 액체나 개방식 인화점 측정법에 따른 인화점이 섭씨 65.6도 이하인 액체
가연성 물질류	가. 가연성 고체 : 화기등에 의하여 용이하게 점화되며 화재를 조장할 수 있는 가연성 고체 나. 자연발화성 물질 : 통상적인 운송상태에서 마찰·습기 흡수·화학 변화 등으로 인하여 자연발화하거나 자연발화하기 쉬운 물질 다. 그 밖의 가연성 물질 : 물과 작용하여 인화성 가스를 발생하는 물질
산화성 물질류	가. 산화성 물질 : 다른 물질을 산화시키는 성질을 가진 물질로서 유기과산화물 외의 것 나. 유기과산화물 : 다른 물질을 산화시키는 성질을 가진 유기물질
독물류	가. 독물 : 사람이 흡입·접촉하거나 체내에 섭취한 경우에 강력한 독작용이나 자극을 일으키는 물질
방사성 물질	「원자력안전법」제2조에 따른 핵물질 및 방사성물질이나 이로 인하여 오염된 물질로서 방사능의 농도가 킬로그램당 74킬로베크렐(그램당 0.002마이크로큐리)이상인 것
부식성 물질	생물체의 조직에 접촉한 경우 화학반응에 의하여 조직에 심한 피해를 주는 물질이나 열차의 차체·적하물등에 접촉한 경우 물질적 손상을 주는 물질
마취성 물질	객실승무원이 정상근무를 할 수 없도록 극도의 고통이나 불편을 발생시키는 마취성이 있는 물질이나 그와 유사한 성질을 가진 물질
총포·도검류 등	「총포·도검·화약류 등 단속법」에 따른 총포·도검 및 이에 준하는 흉기류(도검 : 칼날이 15cm 이상인 칼, 검, 창, 치도, 비수)
그 밖의 유해물질	화학변화등에 의하여 사람에게 위해를 주거나 열차안에 적재된 물건에 물질적인 손상을 줄 수 있는 물질

## 11. 금지물품을 가지고 열차를 타게 되면 어떻게 되나요?

정당한 사유 없이 금지물품을 열차에 휴대하거나 적재한 경우 「철도안전법」제78조에 따라 2년 이하의 징역 또는 2천만원 이하의 벌금으로 처벌받을 수 있습니다.

금지물품의 종류에 따라 철도운영자(철도공사)가 휴대나 적재의 적정성, 포장 및 안전조치의 적정성 등을 검토하여 휴대나 적재를 허가할 수 있으니 참고하시기 바랍니다.(철도안전법 시행규칙 제78조제2항)

또한 **보안검색을 거부하게 되면** 「철도안전법」제50조에 의해 퇴거 또는 열차 승차가 거절될 수 있습니다.

보안검색 시 철도경찰관의 **직무방해** 또는 **폭행** 등 위해를 주는 행위는 **관련법령에 의하여 처벌**을 받을 수 있으니, 철도안전을 위하여 적극 협조하여 주시기 바랍니다.





## 12. 보안검색 장비는 인체에 안전한가요?

X-RAY검색기에서 발생하는 방사선의 경우는 장비에 차폐 시설이 되어 있어 안전하며, 또한 발생하는 방사선도 외부에서 자연발생적으로 발생하는 양보다 적은 양으로 신체에 안전합니다.

또한 문형 금속탐지기에서 발생하는 자기장은 극소량으로 핸드폰 사용량 정도로 인체에 무해합니다.

만약에 임신 중이거나 임신 가능성이 있는 경우, 심리적 요소 등으로 문형 금속탐지기 통과를 원하지 않을 경우 검색 전에 말씀해 주시면 별도의 방법으로 검색을 받을 수 있습니다.

그리고 수술 등의 이유로 신체 내부에 금속이 있을 경우 문형 금속탐지기 통과 시 경보가 울릴 수 있으니 검색 전에 미리 알려주시면 되겠습니다.

특히, X레이검색기에 의하여 손상 우려가 있는 물품을 소지하신 경우에는 반드시 미리 알려주셔야 합니다.

☞ 카메라 광학 필름, 인공심장 박동기 등 인공의료기기 등



### 13. 철도보안검색 홍보는 충분히 하였나요?

국민들에게 철도보안검색 실시를 홍보하기 위하여 동영상, 웹툰, 배너, 현수막, 포스터 등 다양한 홍보를 실시하고 있습니다.

철도보안검색 조기정착을 위하여 모든 홍보매체를 활용하고 있습니다.

- 언론, 현지홍보, 인터넷, SNS, 국가전광판광고, 반상회, 4개 정부청사 홍보
- 철도예약 '코레일톡', 수도권광역철도 열차 내 광고판 부착
- 열차·대합실 전광판 및 배너·현수막, 광역철도 전광판 및 안내 방송

**철도보안검색**  
Security Check  
セキュリティ検査 / 安全検査

철도에서 테러를 예방하기 위하여  
2016년 8월 23일부터  
서울·오송·익산·부산역 및  
KTX 열차 내에서  
철도보안검색이 시행됩니다.  
안전하고 편리한 여행을 위하여  
무작위 선정방식으로 검색하오니  
해당되시는 분들께서는  
적극 협조하여 주시기 바랍니다.



국토교통부  
철도특별사법경찰대

**철도보안검색**  
Security Check  
セキュリティ検査 / 安全検査

To prevent terror incidents on  
railways, a random security check  
will be introduced to Seoul,  
Osong, Iksan and Busan stations  
from August 23, 2016.

Anyone who are subject to the  
check are asked to fully cooperate  
with the authority to ensure the  
safety of all passengers.



국토교통부  
철도특별사법경찰대

**철도보안검색**  
협조안내

철도보안 강화를 위하여  
철도안전법 제48조의2에 의하여  
철도보안검색을 실시 중에 있습니다.  
철도보안검색 시 **위해물질 반입, 보안검색 거부,  
직무방해 또는 폭행** 등 위해를 주는 행위는  
**관련법령**에 의하여 **처벌**을 받을 수 있으니  
협조하여 주시기 바랍니다.

When Security check is conducted,  
a person who commits an illegal act  
may be punished in accordance  
with relevant statutes.  
We ask for your full cooperation.



국토교통부  
철도특별사법경찰대

최근 벨기에 등 유럽뿐만 아니라  
대만 등 아시아 지역에서도 철도 테러가 발생하고 있습니다.  
철도보안검색은 테러 예방을 위하여 꼭 필요한 것으로  
국민의 생명과 시설을 보호하기 위한 것입니다.

철도보안검색은 불시에 불특정 장소에서  
무작위로 검색대상자를 선정하여 실시함으로써  
국민들의 불편을 최소화하겠습니다.

국민 여러분의 적극적인 협조를 부탁드립니다.

